

# Schoolgids

2025 - 2026

## Colofon

Dit document is een uitgave van het Metis Montessori Lyceum (Metis) en is te downloaden op de website [www.hetmml.nl](http://www.hetmml.nl).

Het Metis Montessori Lyceum is onderdeel van de Montessori Scholengemeenschap Amsterdam.

*Aan de inhoud van dit document kunnen geen rechten worden ontleend.*

### Metis Montessori Lyceum

*Directeur:* drs. H. Asma

### Bezoekadres

#### **vwo/havo**

Mauritskade 58  
1092 AD Amsterdam

#### **mavo/havo**

Kiem Montessori  
Tweede Oosterparkstraat 33  
1091 HV Amsterdam

Postadres

Mauritskade 58  
1092 AD Amsterdam

*Tel. (algemeen):* (020) 59 79 300

*E-mail:* [info.mml@msa.nl](mailto:info.mml@msa.nl)

*Website:* [www.hetmml.nl](http://www.hetmml.nl)

*Rekeningnr:* NL73 ABNA 0513 4106 43

### Montessori Scholengemeenschap Amsterdam

*Bestuursvoorzitter:* drs. A. van Steenis

*Bezoekadres:* Polderweg 3  
1093 KL Amsterdam  
*Postadres:* Postbus 92048  
1090 AA Amsterdam

*Telefoon:* (020) 59 79 888

*E-mail:* [msa@msa.nl](mailto:msa@msa.nl)

*Website:* [www.msa.nl](http://www.msa.nl)

*Foto's:* Mariëlle Coster,  
2DSign  
en eigen collectie

*Vormgeving:* [2DSign](http://2DSign)

© 2025-2026

# Inhoudsopgave

## 2 Colofon

## 5 Voorwoord

## 6 Inleiding

Ontwikkelen van talenten  
Kernwaarden

## 7 Missie, visie en kernwaarden

Samenwerking  
Participatie  
Kwaliteitszorg

## 8 Missie, visie en kernwaarden

Kernwaarden

## 10 Samenwerking

Montessorinetwerk  
Nieuwe opleidingsschool Amsterdam  
Stichting Technasium  
Universiteiten en hogescholen  
Bedrijven  
Snuffelstage  
Metisacademie en alumni  
UNESCO

## 13 Participatie

Rol ouders  
Rol leerlingen



DMR

Communicatie met ouders

Website

Toestemming

## 16 Kwaliteitszorg

Resultaten

## 19 Missie en visie in de praktijk

Montessori

Wereldburgerschap

Innovatief leren

Zelfstandigheid

Brede brugperiode

Onderwijs op maat

Afwisselende lessen

Reguliere lessen

M-uren

## 24 Medewerkers van het Metis

Leerjaarcoördinatoren

## 25 Inrichting van het onderwijs schoolorganisatie

Onderbouw

Technasium

Coderclass

Kunst&Co.

Bovenbouw

Kiem Montessori

Locaties

Praktische zaken in de organisatie

Bring Your Own Device

Boeken en schoolspullen

### 30 Overgangsnormen

Rapportcijfers en eindcijfers  
 Overgangsdossier en examendossier  
 Overgang en eindcijfer  
 Nadere definiëring begrippen  
 Uitzondering beoordeling met cijfers  
 Overgangsnormen  
 Communicatie resultaten

### 40 Determinatie

Eerste en tweede leerjaar  
 Afwijzen  
 Doorstroom  
 Zij-instroom  
 Wisselen van school

### 42 Vakanties 2025-2026

### 43 Lestijden, onderwijstijd

Lestijden Mauritskade  
 Onderwijstijd

### 45 Lessentabellen

### 48 Begeleiding en ondersteuning

Basisbegeleiding  
 De coach  
 Coaching

Keuzebegeleiding  
 Extra ondersteuning  
 Zorgadviesteam  
 Special class  
 Dyslexie  
 Overzicht ondersteuning  
 Oudersteunpunt

### 57 De schoolregels

Regels voor een veilige school  
 Onze gouden regels  
 Veiligheidsplan  
 Klachtenregeling  
 Vertrouwenszaken  
 Vertrouwenspersoon  
 Protocol schoolverzuim  
 Ziek-, beter-, afwezig melden  
 Extra verlof  
 Afspraken Mauritskade  
 Fiets parkeren  
 Pauze  
 Rookvrije school  
 Schoolpas  
 Kluisjes

Gevonden voorwerpen

### 64 Financiën

Ouderbijdrage  
 Tegemoetkoming studiekosten  
 Solidariteitsfonds  
 Specificatie ouderbijdrage  
 Aansprakelijkheidsverzekering  
 Schoolboeken  
 Sponsoring en relatiegeschenken

### 68 Contactgegevens



## Voorwoord

In de visie van het Metis Montessori Lyceum (MML/het Metis) hebben alle jongeren talenten die ze verder kunnen ontwikkelen. Als school willen we hen inspireren door ze te laten ervaren hoe je kennis en inzicht kunt opdoen én toepassen in bekende en minder bekende situaties. Op het Metis bieden we daarom een grote verscheidenheid aan opleidingen: van mavo tot en met vwo met Technasium, Coderclass en Kunst&Co., zodat leerlingen een profiel kunnen kiezen dat bij hen past. Zo komen we tegemoet aan de diversiteit van talenten. Kiezen uit veel mogelijkheden vraagt van leerlingen dat ze competenties ontwikkelen die verantwoord kiezen

ondersteunen. Naast de begeleiding van onze docenten op school en tijdens onze inspiratiedagen, werken we samen met bedrijven en maatschappelijke instellingen die competenties en vaardigheden voor de 21e eeuw de school binnenbrengen. Zo kunnen we nog meer inspelen op de vraag van onze leerlingen en integreren we het montessoriconcept van “binnen en buiten leren” in ons curriculum.



Een grote variatie aan opleidingen vereist veel ruimte en een moderne leeromgeving die leerlingen op alle fronten uitdaagt en waar theorie, praktijk, ondernemingszin en creativiteit tot hun recht komen. De school is daarom trots op het prachtige gebouw aan de Mauritskade 58.

Ten slotte willen we alle leerlingen, ouders en verzorgers uitnodigen om samen met het Metisteam te werken aan goede resultaten en een goede onderwijskwaliteit.

Hüseyin Asma, *directeur*

## Inleiding

In deze schoolgids vindt u belangrijke informatie over het onderwijs en de begeleiding van uw kind. Met teksten en beelden geven wij u een overzicht van de manier waarop we werken, onze kernwaarden, de missie en visie, de organisatie en de inhoud van ons onderwijs.

### Heeft u nog vragen?

U bent welkom op onze informatieavonden of voor een persoonlijk gesprek. Heeft u tips of suggesties? Geef ze aan ons door: wij stellen uw mening op prijs.

*Waar in deze schoolgids wordt gesproken over ouders wordt hiermee bedoeld met gezag over het kind belaste ouder(s), hun geregistreerde partner(s), voogd(en) en verzorger(s). In de schoolgids wordt met hij ook zij en hen bedoeld.*





**Missie, visie en  
kernwaarden**

**Samenwerking**

**Participatie**

**Kwaliteitszorg**

## Missie, visie en kernwaarden

### Ontwikkelen van talenten

Het Metis staat voor talentontwikkeling van alle leerlingen. Met ons onderwijs prikkelen we leerlingen om te werken aan een goede toekomst. In de eerste plaats voor henzelf. Met uitdagende opdrachten en een goede begeleiding stimuleren we jongeren om het beste uit zichzelf en hun leerloopbaan te halen. Bovendien laten we door middel van projecten en thema's jongeren ervaren dat ze lid zijn van een grotere gemeenschap, waar ze met hun talenten van betekenis kunnen zijn.

### Kernwaarden

De school heeft haar missie omgezet in kernwaarden: concrete begrippen die voor iedereen herkenbaar zijn op school.

**Vertrouwen** - Het Metis benadert zijn leerlingen en medewerkers positief en vol vertrouwen en stimuleert hen om hun talenten te blijven ontwikkelen.



**Ondernemend** - Het Metis is een dynamische organisatie die binnen en buiten de school leersituaties creëert om leerlingen te prikkelen tot initiatiefrijk gedrag om hun talenten te ontwikkelen. Zo kunnen ze een positieve en verantwoordelijke rol vervullen in de wereld van nu en morgen.

**Betrokken** - Alle medewerkers hebben hart voor hun leerlingen en voelen zich verbonden met het Metis. Daarom spannen zij zich in om de organisatiedoelen te halen en iedereen het beste uit zichzelf te laten halen.

**Respect** - Directie, medewerkers, ouders en leerlingen gaan respectvol met elkaar om. Verschillen ten aanzien van etniciteit, seksuele geaardheid, religie en sociaaleconomisch niveau zien wij als verrijking en meerwaarde.

**Veilig** - Het Metis is een gemeenschap waarin iedereen zich veilig kan voelen door de open en respectvolle sfeer waarin mensen niet schromen om problemen bespreekbaar te maken. De school heeft een veiligheidsplan in uitvoering dat elk jaar wordt geactualiseerd.



*Alle medewerkers van Metis hebben hart voor hun leerlingen en voelen zich verbonden met het Metis.*

## Samenwerking

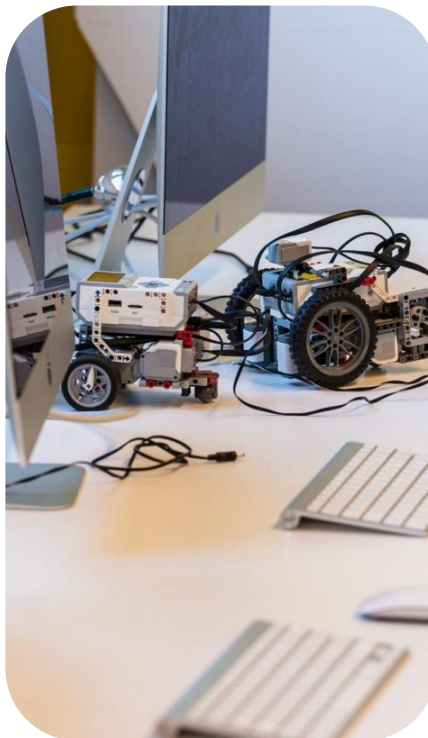
De organisaties waarmee het Metis verbonden is, vormen een inspiratiebron voor ons onderwijs. De gezamenlijke doelen van deze organisaties zijn: talentontwikkeling, wereldburgerschap en duurzaamheid.

### Montessorinetwerk

Het Metis is een montessorischol en is onderdeel van de Montessori Scholengemeenschap Amsterdam (MSA). De school werkt daarnaast samen met andere montessorischolen voor voortgezet onderwijs via de Nederlandse Montessori Vereniging.

### Nieuwe opleidingsschool Amsterdam (NOA)

Het Metis werkt samen met de Nieuwe Opleidingsschool Amsterdam (NOA). NOA biedt studenten en docenten een uitdagende leeromgeving in scholen met



een onderscheidend onderwijsconcept. Zo worden studenten en docenten opgeleid tot leraren met een onderzoekende houding die zijn toegerust op de 21e eeuw en daarmee op de grootstedelijke samenleving. In dit partnerschap werken veertig andere scholen samen met zeven partnerinstituten om nieuwe leraren op te leiden.

Opleiden in de school doen wij om vijf redenen:

- Gelegenheid geven om in de praktijk te leren voor docenten in opleiding.
- Gelegenheid geven aan toekomstige docenten om te leren lesgeven in een brede conceptschool (montessori-, dalton, kunskapskolan-vrijeschoolonderwijs).
- Samen met de partnerinstituten goed personeel opleiden.

- Beschikken over een toekomstig eigen personeelsbestand om zo het mogelijk tekort aan leraren op te vangen.
- Een cultuur creëren waarin leren met en van elkaar centraal staat. Wij hebben er als school zelf alle belang bij straks goed opgeleide leraren te kunnen aantrekken. Dat borgt het onderwijs van onze leerlingen nu en in de toekomst. Meer informatie is te vinden op de [website van de NOA](#).



samenwerken, leidt docenten en

### Stichting Technasium

Scholen met het predicaat technasium zijn aangesloten bij Stichting Technasium. De stichting ontwikkelt samen met de scholen het technasiumonderwijs, begeleidt de regionale technasiumnetwerken waarin de scholen

onderwijsassistenten op en bewaakt de kwaliteit. Het Metis is onderdeel van het technasiumnetwerk Amsterdam. Meer informatie is te vinden op de [website van Stichting Technasium](#).

### Universiteiten en hogescholen

Naast de warme contacten met het basisonderwijs om een soepele overgang naar het middelbaar onderwijs te vergemakkelijken, onderhoudt het Metis ook goede contacten met het vervolgonderwijs. Regelmatig volgen leerlingen workshops op universiteiten of komen gastdocenten naar het Metis om leerlingen voor te lichten.

## Bedrijven

Het Metis onderhoudt goede contacten met bedrijven om leerlingen inzicht te geven in de eisen van de arbeidsmarkt. Het Metis schakelt beroepsbeoefenaars in om leerlingen te inspireren om een bewuste beroepskeuze te maken. Voor het Technasium en de Coderclass maken bedrijven opdrachten, doen ze mee aan projecten en leveren ze stageplaatsen.

## Snuffelstage

Tijdens de inspiratieweek lopen leerlingen van leerjaar 3 havo en vwo een snuffelstage in het kader van hun profielkeuze. Ze werken dan in een leerzame, uitdagende omgeving met HBO/WO-denkniveau.

## Metisacademie en alumni

Het aanvullende onderwijs van het Metis, inclusief bijlessen, examentraining en peercoaching, noemen wij Metisacademie. Metis organiseert en verzorgt zelf intern deze schil rond het reguliere onderwijs, met behulp van onze alumni. Oud-leerlingen helpen mee tijdens de zaterdagschool en spelen een rol bij studie- en loopbaanactiviteiten. Bovenbouwleerlingen geven onderbouwleerlingen een steuntje in de rug als peercoach. De lessen van Metisacademie zijn kosteloos toegankelijk voor alle leerlingen van het Metis. Op deze manier willen wij kansengelijkheid

bevorderen. Daarnaast geven docenten van het Metis examentraining na schooltijd.

## UNESCO

Het Metis is lid van de UNESCO-scholen. Deze maken deel uit van een wereldwijd netwerk met inmiddels zo'n 10.000 scholen. Omdat we een UNESCO-school zijn, werken we met de UNESCO-kernwaarden: verantwoordelijkheid, respect, zelfvertrouwen, behulpzaamheid, eerlijkheid, vriendschap, geduld, gerechtigheid, zelfreflectie en leiderschap. Thema's als mensenrechten, vrede, veiligheid, milieu en duurzaamheid komen ook aan bod. In het vak Wereldburgerschap komen deze thema's expliciet aan de orde, maar ook in alle andere vakken en in de projectweken is aandacht voor wereldburgerschap en deze kernwaarden.



## Participatie

Participatie op het Metis is drieledig: betrokken docenten, betrokken leerlingen en betrokken ouders. Samen vormen we de centrale driehoek binnen onze school. We zetten deze driehoek effectief in voor de leerlingen. Dat betekent dat leerlingen rust en ruimte krijgen om zich te ontwikkelen, leren initiatief te nemen en hun creativiteit toe te passen bij diverse projecten.

Daarnaast betekent participatie ook dat ouders en de school elkaar aanvullen en een gezamenlijke verantwoordelijkheid dragen voor de ontwikkeling van leerlingen.

### Rol ouders

Het Metis betreft de ouders nadrukkelijk bij het onderwijs. Deze wens bespreken

we bij informatiebijeenkomsten die doorgaans afgesloten worden met een informeel samenzijn om elkaar en andere ouders te ontmoeten. We nodigen ouders uit om deel te nemen aan de thema-ouderavonden die wij organiseren met de ouderraad.

Kennismaken met de coaches en andere ouders ontmoeten is waardevol. Het is duidelijk dat we ouders nodig hebben om een leerling in een leermodus te helpen. En dat zij hun verantwoordelijk hiervoor hebben. Voorbeelden waarvan ouders hun rol kunnen pakken zijn: op tijd op school komen, niet te laat naar bed gaan, schoolspullen mee, absenties op tijd doorgeven, het gebruik van de smartphone en sociale media reguleren en taalgebruik.

We stellen het ook op prijs als ouders hun talenten willen inzetten als gastdocent.



Door middel van tevredenheidsenquêtes kunnen ouders zich uitspreken over de kwaliteit van de school.

### Rol leerlingen

Het Metis stimuleert de betrokkenheid van leerlingen door hen mee te laten denken over hun eigen school. Daarom krijgen de leerlingenraad en klassenvertegenwoordigers de mogelijkheid om mee te beslissen over belangrijke zaken die leerlingen direct aangaan. Ook tevredenheidsenquêtes bieden leerlingen de kans om invloed uit te oefenen. De feedback van onze leerlingen en ouders wordt meegenomen in de verbeterplannen. De resultaten van de landelijke enquête van de VO-raad zijn in te zien via [www.scholenopdekaart.nl](http://www.scholenopdekaart.nl).

### DMR

In de deelmedezeggenschapsraad (DMR) participeren leerlingen, ouders en

docenten van het Metis. Zij hebben invloed op het beleid van de school. De DMR bestaat uit acht personen en vergadert zes tot zeven keer per jaar. De agenda van de DMR is te vinden op de site van de school.

### Communicatie met ouders

De lijnen tussen de ouders en verzorgers en de school zijn kort door informatiebijeenkomsten, driehoeksgesprekken, telefonisch contact, huisbezoek en contact via e-mail. Zo bouwen we een goede relatie op waarvanuit we de leerling optimaal kunnen begeleiden. We vragen ouders en verzorgers de brieven en nieuwsbrieven te lezen en de geboden informatie tot zich te nemen. Correspondentie met ouders en verzorgers vindt plaats via e-mail. Het is dus belangrijk dat wij altijd in het bezit zijn van de juiste e-mailadressen van ouders en verzorgers en dat zij

(leerlingen ook) regelmatig hun mail lezen. Indien het e-mailadres nog niet bij de leerlingenadministratie bekend is of u wilt het wijzigen, dan verzoeken wij u vriendelijk dit (o.v.v. naam ouder/verzorger en de naam van de leerling) te mailen naar [mml.leerlingenadministratie@msa.nl](mailto:mml.leerlingenadministratie@msa.nl). Bij inschrijving geven ouders en verzorgers aan wie als "ouder 1" en wie als "ouder 2" geregistreerd wordt. Beide ouders ontvangen alle brieven en mail, behalve de uitnodiging voor de driehoeksgesprekken, de tevredenheidsenquêtes en de facturen. Laatstgenoemden sturen wij alleen naar ouder 1. Leerlingen krijgen op school een persoonlijk e-mailadres.

### Website

Onze website [www.hetmml.nl](http://www.hetmml.nl) is een belangrijk communicatiemiddel. Op de website staat de actuele informatie en

naslagwerk. U vindt hier links naar nuttige documenten, de agenda en nieuws. Daarnaast vindt u er de reglementen en protocollen, zoals het aanwezigheidsprotocol en de schoolregels. Gebruik de zoekfunctie rechts bovenaan de hoofdpagina om snel te vinden wat u zoekt.

## Toestemming

Registratie en verwerking van persoonsgegevens van onze leerlingen en medewerkers vereist een goede en zorgvuldige bedrijfsvoering waarbij de privacy van personen wordt gegarandeerd. De Montessori Scholengemeenschap Amsterdam is

verantwoordelijk voor de juiste toepassing van de Algemene Verordening Persoonsgegevens AVG op onze school. Het heeft hiertoe een privacyreglement opgesteld, te raadplegen op de [website van de MSA](#). Specifiek voor publicatie van foto's en teksten van leerlingen, vraagt de school toestemming van ouders. Ouders/verzorgers ontvangen eenmalig een brief met informatie over privacy op het Metis. De toestemming kan eenmalig gegeven worden via Magister. In Magister verschijnt voor elke leerling een pop-up met een toestemmingsformulier voor privacy. Wij verzoeken u vriendelijk om via Magister al dan niet toestemming te verlenen. Ouders kunnen hun toestemming hier eventueel ook aanpassen.



## Kwaliteitszorg

Een goede school is een lerende organisatie. Bij het Metis staat kwaliteitszorg dan ook hoog in het vaandel. Om de kwaliteit te meten maken we gebruik van de onderstaande instrumenten.

1. De **P&C-cyclus** (planning en control) wordt binnen alle MSA-scholen gehanteerd. De deelscholen maken plannen voor verdere ontwikkeling die ze uitvoeren, evalueren en waar nodig bijstellen.
2. **Scholen op de kaart.nl** biedt inzicht in prestaties van de school en vergelijkt die met het landelijk gemiddelde. Via onze website kunt u onze prestaties inzien.
3. De Enquêtes van **Kwaliteitscholen.nl** geven een beeld van de tevredenheid van leerlingen, ouders en medewerkers en geven de school input over te nemen acties.

4. Het digitale leerlingvolgsysteem van **Cito** voor rekenen en taal (Nederlands & Engels) in leerjaar 1, 2 & 3. Hiermee wordt gekeken welk landelijk referentieniveau leerlingen halen en kunnen we, waar nodig, maatwerk bieden.
5. Het Metis maakt gebruik van programma's waarmee leerlingen op gepersonaliseerde wijze digitaal kunnen werken aan verschillende vakken. Ook bieden de lesmethodes die we gebruiken digitale leermiddelen die we gebruiken digitale leermiddelen aan waar we op het Metis gebruik van maken. Digitale leermiddelen zijn steeds vaker adaptief waardoor een leerling zijn hiaten kan wegwerken of kan versnellen.

Daarnaast houden we de prestaties van onze leerlingen zelf goed bij en analyseren we welke leerlingen extra hulp of extra uitdaging nodig hebben. Op

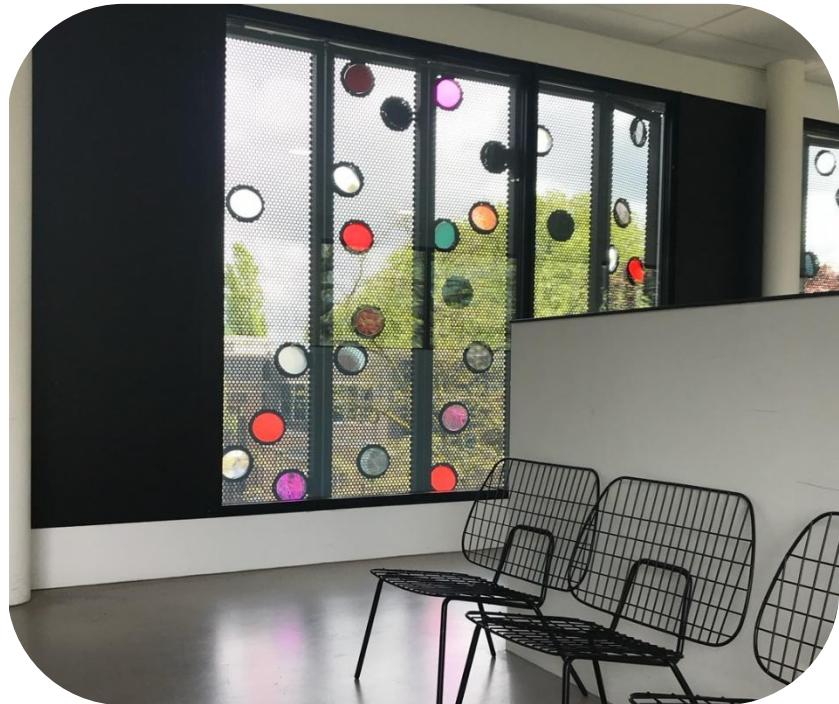
basis van de resultaten stuurt de school de leerlingen bij waar nodig.

### Resultaten

De afdelingen mavo, havo en vwo onder- en bovenbouw van het Metis worden door de inspectie voldoende beoordeeld. In schooljaar 2023-2024 slaagde 95% van de mavokandidaten, 87% van de havokandidaten en 94% van de vwo-kandidaten. Het percentage havoleerlingen dat in 2023-2024 de school verlaat zonder diploma is 5%; voor vwo is dit 8%. Dit is inclusief de examenkandidaten die in het derde tijdvak alsnog hun diploma behalen. Het percentage onderbouwleerlingen dat overgaat naar het volgende leerjaar is 95%. Voor havo is dit 76% en voor vwo 86%. Het doorstroomcijfer in schooljaar 2023-2024 is 93%. Zie voor resultaten ook de informatie op [scholenopdekaart.nl](https://scholenopdekaart.nl).

Voor het verbeteren van de resultaten zetten we onder andere in op goede begeleiding van onze leerlingen door te investeren in extra coaching, in te zetten op de professionalisering van docenten, brede ondersteuningsmogelijkheden voor leerlingen te bieden, te investeren in ouderbetrokkenheid, een helder verzuimbeleid te hanteren en aandacht te besteden en leerjaarspecifieke didactiek.

De school borgt de kwaliteit van het onderwijs onder meer door de jaarlijkse evaluaties van de vaksecties. Met het oog op deze doorstroom evalueren we jaarlijks zowel de curricula als de PTA's, evenals het determinatieproces en de begeleiding van leerlingen.





**Missie en visie in de praktijk**

**Medewerkers van het Metis**

**Inrichting van het onderwijs:  
schoolorganisatie**



## Innovatief leren

De missie en visie van de school komen onder meer tot uiting in het werken met de PL&NR, de verschillende werkvormen, digitale lesmethoden naast boeken, differentiatie en de wijze van toetsen en beoordelen die we ontwikkelen.

Ook heeft het Metis schoolspecifieke vakken zoals **Wereldburgerschap**: het vak waarin leerlingen op zoek gaan naar mensen die iets voor de wereld hebben betekend. Daarnaast onderzoeken ze welke bijdrage zij zelf kunnen leveren en werken ze aan de basisvaardigheid burgerschap.

De afkorting I&C staat voor **Informatie en Communicatie**. Dit vak in leerjaar 1 vergroot de digitale geletterdheid van leerlingen. Naast vaardigheidsontwikkeling komen ook de kansen en bedreigingen achter de digitale communicatie aan bod.

Het profielvak **Coderclass** biedt uitdagend informatica-onderwijs, ontwikkeld door docenten van het Metis. Bij het **Technasium** oriënteren leerlingen zich op een wetenschappelijke werkwijze door middel van projecten en bezoeken aan belangrijke instellingen op dit gebied.

Bij het theaterprofielvak **Kunst&Co.** kunnen leerlingen door te acteren, iets te bedenken en vorm te geven, veel leren van zichzelf en van de ander. Meer over de profielvakken leest u op pagina 25 e.v..



## Zelfstandigheid

Leerlingen krijgen de ruimte om zich zelfstandig te ontwikkelen binnen een duidelijke structuur en met zorgvuldige begeleiding. Het Metis heeft oog voor verschillen in leerniveau, leertempo en manier van leren. Het jaar is verdeeld in drie periodes waarbinnen leerlingen hun werk zelf leren plannen. In de brugperiode krijgen ze daarbij extra begeleiding, maar geleidelijk leren ze steeds zelfstandiger te plannen. In de bovenbouw worden leerlingen gestimuleerd de leerstof steeds beter te plannen en te organiseren, zodat ze zich goed kunnen voorbereiden op het

*De school biedt  
aanbodgestuurd onderwijs,  
bijvoorbeeld voor leerlingen  
die hoogbegaafd zijn*

examen en wennen aan de zelfstandigheid die vereist is bij een hbo-opleiding of universitaire studie

## Brede brugperiode

Het Metis kent in leerjaar 1 en 2 brede brugklassen havo/vwo. Deze brede brugklassen zetten wij in in het kader van kansengelijkheid. Onze ervaring is dat we na twee brugjaren een goed beeld hebben of een leerling het beste op zijn of haar plek is in de havo- of vwo-stroom. Naast de brede brugklassen zijn er vwo-klassen. Aan het einde van het tweede jaar bepaalt de rapportvergadering welk niveau het beste bij de leerling past. De klassen worden in verband hiermee na leerjaar 2 opnieuw ingedeeld in havo- en vwo-niveau.

## Onderwijs op maat

De school biedt aanbodgestuurd onderwijs, bijvoorbeeld voor leerlingen

die hoogbegaafd zijn, vakken versnellen op het vwo, of leerlingen die om andere redenen behoefte hebben aan een alternatief traject, bijvoorbeeld omdat ze autistisch zijn (dit betreft de special class leerlingen). Het aanbodgestuurde onderwijs houdt in dat een leerling kan aangeven wat zijn of haar aanvullende wensen of onderwijsbehoeftes zijn, maar dat de school de grenzen aangeeft. Het Metis kiest voor dit scenario, omdat we een realistisch aanbod willen doen dat organisatorisch waargemaakt kan worden.

De reguliere leerling die uitblinkt in bepaalde vakken proberen wij ook tegemoet te komen en extra uit te dagen. Versnellen en verdiepen is mogelijk op voorwaarde dat het docententeam en de examencommissie ermee instemmen. Uiteraard wordt het besluit over een

traject op maat genomen in overleg met de leerling en zijn ouders.

Leerlingen die sporten op topniveau adviseren wij om zich in te schrijven bij een van de Topsport Talentscholen (voorheen LOOT-scholen), omdat deze scholen gespecialiseerde begeleiding op maat bieden, waar leerlingen onderwijs en topsport kunnen combineren.



### Afwisselende lessen

Het Metis werkt met twee soorten lessen: *reguliere lessen en M-uren voor ondersteuning en plusprogramma's*. In deze uren komen verschillende werkvormen aan bod.

### Reguliere lessen

In de reguliere lessen worden de reguliere vaklessen aangeboden. Op het

Metis is het belangrijk dat leerlingen verbanden leren zien en leren denken in grotere gehelen. Hier wordt tijdens de reguliere lessen aandacht aan besteed. Daarnaast is er op het Metis een balans tussen individueel werken en samenwerken.

### M-uren

Ieder vak biedt zogenaamde M-uren (Maatwerk - Montessori - Metis) voor ondersteuning, verdieping, uitdaging of coaching. De eigen docenten verzorgen de M-uren of nodigen gastdocenten uit. Leerlingen kiezen welke M-uren ze willen volgen en schrijven zich hiervoor zelf in. De coach begeleidt leerlingen in het keuzeprocess van de M-uren. Soms worden leerlingen verplicht om bepaalde ondersteunende M-uren te volgen. In de onderbouw schrijven leerlingen zich wekelijks in voor de M-uren; in de bovenbouw twee keer per periode. Zodra

een leerling is ingeschreven wordt die daar ook verwacht.

Metis is een school met een sterk innovatief karakter. Dit betekent dat we blijven nadenken over hoe ons onderwijs beter kan, hoe we nog beter kunnen anticiperen op maatschappelijke ontwikkelingen. Wij constateren dat niet alle leerlingen alle onderwijstijd nodig hebben. Vanaf het schooljaar 2025-2026 werken we daarom met een rooster waarin de reguliere lessen zoveel

***Het Metis heeft oog voor verschillen in leerniveau, leertempo en manier van leren.***

mogelijk tussen 9.00 en 15.05 uur worden geroosterd en 45 minuten duren. Uitzondering op dit rooster zijn de uren

van de profielvakken, LO of vakken in de examenjaren; deze vinden soms wel plaats na 15.05 uur.

De M-uren in de onderbouw (1<sup>e</sup> t/m 3<sup>e</sup> leerjaar) vinden plaats in de ochtend. De M-uren in de bovenbouw zijn 's middags na 15.05 uur. In de bovenbouw hebben leerlingen soms de vrijheid en soms ook de verplichting om de M-uren te volgen. Er zijn M-uren voor ondersteuning en voor deelname aan het M-plus-programma. Bij het M-plusprogramma mogen leerlingen altijd zelf kiezen of ze meedoen. Het M-plusprogramma biedt verdieping of uitdaging op specifieke onderwerpen en bestaat uit lessen, excursies, activiteiten en projectmatig onderwijs binnen en buiten de school. De (vakoverstijgende) projecten illustrerende samenhang tussen vakgebieden en bieden ruimte voor realistische en authentieke situaties om te leren. Ook bieden deze projecten de

mogelijkheid voor leerlingen om zich te verdiepen in de reguliere vakken. Bij deze projecten zijn docenten van verschillende vakgebieden betrokken.



# Medewerkers van het Metis Montessori Lyceum

Medewerkers van het Metis zijn bekwaam op vakinhoudelijk, pedagogisch en didactisch gebied. Bovendien benaderen zij de leerlingen positief en vol vertrouwen en stimuleren zij hen om de beste resultaten te halen. Bij werving en selectie van nieuwe docenten besteedt het Metis aandacht aan deze belangrijke competenties van medewerkers.

Daarnaast biedt het Metis veel ruimte aan medewerkers om hun deskundigheid steeds verder te ontwikkelen. Zo zijn er werkgroepen die ervoor zorgen dat de belangrijke speerpunten montessori, wereldburgerschap, het gebruik van ICT, maatwerk en de begeleiding van startende leraren goed in de school verankerd zijn.

## Leerjaarcoördinatoren 2025-2026

De deelschoolleiders krijgen ondersteuning van zogenaamde leerjaarcoördinatoren. Dit zijn docenten met deze specifieke taak in de deelschool. Naomi van Beek is leerjaarcoördinator van de onderbouw. In de bovenbouw vervullen Bianca Graat en Halit Solmaz deze rol. Linda Westera (leerjaar 1 en 2) en Asir Pinarbasi (leerjaar 3 en 4) zijn leerjaarcoördinatoren van Kiem Montessori.

Deelschool	Klassen	Deelschoolleider
Onderbouw havo/vwo (MK)	1, 2 en 3 vwo	Lotte Tieman
Bovenbouw havo/vwo (MK)	3 havo, 4, 5 en 6	Jiska Kniep
Kiem Montessori mavo/havo (TOS)	1, 2 en 3 mavo/havo, 4 mavo	Ümit Ardic

# Inrichting van het onderwijs: schoolorganisatie

## Onderbouw

In de onderbouw havo/vwo zijn het vertrouwen en de begeleiding die leerlingen ervaren twee belangrijke voorwaarden voor succes. Daarom investeert het Metis veel in de begeleiding van leerlingen bij het proces van wennen aan het voortgezet onderwijs en zelfstandig leren, leren kiezen en plannen. Onze coaches en docenten spelen een belangrijke rol bij het wennen aan de werkwijze in de onderbouw.

Een ander middel dat het Metis inzet om de leerlingen snel te laten wennen aan het voortgezet onderwijs, is de pedagogische en didactische aanpak. Ten eerste komen leerlingen in een veilige en stimulerende leeromgeving, waarin we leerlingen positief en met vertrouwen benaderen. Ten tweede worden leerlingen gestimuleerd om - begeleid - zelfstandig te leren en keuzes te maken.

De opbouw van de lessen is een mix van instructie, opdrachten maken, evaluatie en reflectie. Een breed aanbod van didactische leer mogelijkheden speelt in op verschillende leerstijlen.

Alle eersteklassers op het Metis kiezen een profiel met een extra onderbouwwak.

## Technasium

Het technasium is een stroming binnen havo/vwo waar de leerlingen vanaf de start via projecten kennismaken met de (creatieve en innovatieve) praktijk. De leerlingen leren onderzoek doen, bedenken oplossingen voor problemen en werken samen om tot een eindproduct te komen. Het vak O&O (onderzoek en ontwerp) is de basis: daar krijgen ze de handvatten aangereikt om in kleine groepjes aan opdrachten te werken, die ze ontvangen van opdrachtgevers uit bedrijven of

maatschappelijke instellingen. Zo doen ze op een leuke manier kennis op die ze later ook op een wetenschappelijke manier kunnen gebruiken.

Om de benodigde ruimte te creëren waarbinnen aan de projecten gewerkt kan worden, heeft het schoolgebouw twee goed geoutilleerde technasiumlokalen. Omgedoopt tot André Kuipers *work lab* en *design space*, zijn deze lokalen vernoemd naar de astronaut en wereldburger die de lokalen in 2018 geopend heeft en die zelf ook in het gebouw aan de Mauritskade op school heeft gezeten. Leerlingen kunnen het technasiumvak O&O in de bovenbouw kiezen als examenvak.

## Coderclass

In de Coderclass krijgen leerlingen vanaf de brugklas vier uur per week eigentijds informaticaonderwijs, met aandacht voor alle aspecten van programmeren.

Daarmee vergroot het Metis de keuzemogelijkheden voor leerlingen en werkt het mee aan de toestroom van goed opgeleide leerlingen naar hogescholen en universiteiten. Bovendien wordt voorzien in een behoefte van de arbeidsmarkt. Daarnaast is de Coderclass een laboratorium voor digitaal onderwijs, waarbij onderwijs op maat een belangrijke pijler is. Zo werkt het Metis ook aan gepersonaliseerd leren. Leerlingen kunnen informatica in de bovenbouw kiezen als examenvak. Leerlingen worden gestimuleerd om de relatie te leggen tussen het vak en begrippen als integriteit, creativiteit en het innovatieve vermogen van de mens.

### Kunst&Co.

Bij Kunst&Co. krijgen leerlingen theaterlessen in de breedste zin

van het woord. Leerlingen gaan aan de slag met alles wat met theater te maken heeft. Van acteren tot decors ontwerpen, van een script schrijven tot kostuums maken, van zang en dans tot theatertechniek. Leerlingen leren om hun creatieve brein in te zetten en hun ideeën overtuigend te presenteren – iets wat altijd van pas zal komen in de toekomst.

Leerlingen werken op een manier die ze aanspreekt en die bij ze past, terwijl ze tegelijkertijd aangespoord worden nieuwe gebieden te ontdekken. Het Metis biedt de optie eindexamen te doen in dit vak.

Als leerlingen eenmaal een profiel hebben gekozen in leerjaar 1, is later



switchen van profiel meestal niet meer mogelijk, omdat er geen plaats meer is in de klassen.

## Bovenbouw

In de bovenbouw bieden we alle onderwijsprofielen aan: Natuur & Techniek, Natuur & Gezondheid, Cultuur & Maatschappij en Economie & Maatschappij.

Leerlingen worden gestimuleerd om de relatie te leggen tussen de vakken en begrippen als integriteit, creativiteit en het innovatieve vermogen van de mens.

***Leren van en met elkaar is enorm belangrijk. Docenten nemen hierbij een coachende houding aan.***

Daarnaast krijgen leerlingen opdrachten om competenties die ze in de onderbouw hebben geleerd toe te passen bij praktische opdrachten en profielwerkstukken.

Ook krijgen leerlingen de kans om talenten als leiderschap en ondernemerschap te ontwikkelen binnen praktische opdrachten. Op deze wijze integreert het Metis de voorbereiding op het vervolgonderwijs in zijn werkwijze.

## Kiem Montessori

Kiem Montessori is een deelschool van het Metis, met een alternatief onderwijsconcept met zowel een mavo/havo als een havostroom onderbouw.

Kiem Montessori is gevestigd aan de Tweede Oosterparkstraat 33. De schoolgids van Kiem is te vinden op [www.kiemmontessori.nl](http://www.kiemmontessori.nl).

Kiem verweeft de principes van montessorionderwijs met de uitgangspunten van het zogenaamde 'breinleren', waarbij rekening wordt gehouden met de cognitieve ontwikkeling van tieners. Ook wereldburgerschap is voor Kiem, als onderdeel van het Metis Montessori Lyceum, een belangrijke pijler. Van onze leerlingen verwachten we dat ze ontkiemen tot echte wereldburgers, die hun nek durven uit te steken voor zichzelf en anderen.

Stilzitten, aantekeningen maken en plannen zijn zaken die veel leerlingen bij aanvang van de middelbare school nog moeten leren. Kiem biedt leerlingen voldoende tijd en ruimte om te groeien en deze vaardigheden aan te leren. Door veel te sporten, leerlingen werk op school af te laten maken en hun tijdens de lessen voldoende keuzevrijheid en

bewegingsruimte te geven, scheppen we een actieve en prettige leeromgeving.

Op Kiemm worden leerlingen extra gestimuleerd verantwoordelijkheid te dragen voor hun eigen leer- en leefomgeving, bijvoorbeeld voor het bijhouden van een moestuin op het schoolterrein in het kader van biologielessen. De nadruk bij Kiemm ligt op de sociale ontwikkeling van leerlingen: leren met als basis een goede onderlinge relatie.

### Locaties

Het Metis heeft twee locaties: de Mauritskade (MK) voor de afdelingen havo en vwo en de Tweede Oosterparkstraat (TOS) voor de afdeling mavo/havo Kiem Montessori. Incidenteel wordt uitgeweken naar een derde locatie aan de Derde Oosterparkstraat 306 (DOS). Deze locatie wordt door meerdere

scholen van de MSA gebruikt voor toetsen, projecten en andere activiteiten.

### Praktische zaken in de organisatie

#### Bring Your Own Device

Leerlingen op het Metis brengen hun eigen device mee naar school. Dit is bij voorkeur een laptop. De [minimale eisen](#) waaraan deze moet voldoen staan vermeld op de website van de school.

#### Boeken en schoolspullen

De boeken die leerlingen nodig hebben zijn gratis te leen bij Van Dijk Educatie via [www.vandijk.nl](#). Schoolboeken en leermiddelen worden op basis van het vakkenpakket door de school besteld bij VanDijk Educatie. De boeken worden in de zomervakantie thuisbezorgd. Controleer goed of het pakket compleet

en in goede staat geleverd is! Voor vragen verwijzen wij naar [www.vandijk.nl](#) (veel gestelde vragen). Telefonisch contact met de klantenservice van Van Dijk is ook mogelijk: 088-2030303 (lokaal tarief).

Als u er met Van Dijk niet uitkomt, kunt u contact opnemen met de leerlingenadministratie op school. Boeken die na ontvangst kwijt raken of beschadigen, moeten door de leerling/ouders worden vergoed. Het is dus verstandig om geleende boeken te kافتen en te voorzien van de naam van de leerling.

Op <https://hetmml.nl/> staat een [benodigdhedenlijst](#) met alles wat leerlingen verder nodig hebben voor school. Schoolspullen worden ook door Van Dijk verkocht via [www.vandijk.nl](#) maar leerlingen kunnen uiteraard ook zelf op zoek.



**Overgangsnormen**

**Determinatie**

**Vakanties**

**Onderwijstijd**

**Lestijden**

**Lessentabellen**

## Overgangsnormen

### Rapportcijfers en eindcijfers onderbouw

Het schooljaar wordt opgedeeld in drie perioden. Per periode rapporteren de docenten over de voortgang. Met uitzondering van het eindcijfer op het laatste rapport, worden alle rapportcijfers op één decimaal afgerond. In 1 en 2 havo/vwo en 1 t/m 3 vwo telt voor de berekening van het cijfer het eerste, tweede en derde rapport één keer mee. Het eindcijfer wordt afgerond op een heel cijfer, waarbij tot en met 0,49 naar beneden wordt afgerond en vanaf 0,50 naar boven.

### Rapportcijfers en eindcijfers bovenbouw

In de bovenbouw komen de cijfers tot stand op basis van het Programma van Toetsing en Afsluiting (het PTA). Leerlingen werken volgens dit PTA



(te vinden op de website), waarin de toetsmomenten inclusief de weging zijn vastgelegd. Op het rapport verschijnt steeds na elk van de drie perioden de tussenstand. Het laatste (derde) rapport is dus gelijk het overgangscijfer.

Voor de overgangsnormen van Kiem Montessori verwijzen wij naar de

schoolgids op de website van Kiem Montessori: [www.kiemmontessori.nl](http://www.kiemmontessori.nl).

### Overgangsdossier en examendossier

Vanaf leerjaar 4 havo en vwo bestaat het onderscheid tussen het overgangsdossier en het examendossier. In het overgangs-

dossier zitten cijfers die alleen in het betreffende schooljaar meetellen voor de overgang naar het volgende leerjaar. Bij die cijfers telt voor het rapport het voortschrijdend gemiddelde. In het examendossier zitten cijfers die meetellen voor het schoolexamencijfer. Deze cijfers worden dus meegenomen naar het examenjaar. Alle toetsen maken vanaf leerjaar 4 deel uit van het PTA.

### Overgang en eindcijfer

Op basis van de eindcijfers wordt in alle niet-examenklassen een overgangsbesluit genomen waarbij de overgangsnormen (zie pagina 33 en verder) richtinggevend zijn. Deze normen zijn gebaseerd op de slaag-zakregeling van het College voor Toetsen van Examen.

### Nadere definiëring begrippen

**Tekortpunt:** een cijfer lager dan een zes levert tekortpunten op: bijvoorbeeld een 5 levert één tekortpunt op; een 4 twee tekortpunten.

**Compensatie:** deze tekortpunten kunnen soms worden weggestreept tegen “compensatiepunten”. Dat zijn punten boven een 6. Een 7 en een 8 op de lijst leveren samen 3 compensatiepunten op.

**Bevordering:** promotie naar een hoger leerjaar. Gewoonlijk is dat op hetzelfde niveau, maar er kan ook sprake zijn van doorstroom naar een ander niveau. Het Metis streeft naar maatwerk.

**NB 1** *Na iedere periode wordt een analyse gemaakt van leerlingen die het risico lopen niet bevorderd te worden. Zo nodig volgt een aanpak om hiaten weg te werken.*



**NB 2** *Gedurende het tweede leerjaar worden de leerlingen in de hv-classes op zowel havo- als vwo-niveau beoordeeld. Het definitieve advies voor vwo wordt eind tweede leerjaar gegeven. Hiervoor geldt dat het oordeel van de docentenvergadering leidend is. Richtlijn is dat het cijfer van de*

*kernvakken op vwo-niveau minimaal onafgerond een 7 is. De andere vakken moeten minimaal een 6 zijn op vwo-niveau.*

### **Uitzondering beoordeling met cijfers**

Sommige vakken beoordelen niet met cijfers, maar op een andere manier. De vakken waarbij uitzonderingen gelden zijn: Onderzoek en Ontwerp, Kunst&Co., Coderclass en natuurkunde.

- Bij deze vakken geldt er per periode geen gemiddeld cijfer, zoals bij andere vakken, maar geven docenten aan het einde van een periode een cijfer dat de resultaten én het proces weerspiegelt.
- Bij de genoemde vakken wordt een pilot gedraaid waarbij vooral gekeken wordt naar de doorgaande ontwikkeling van de leerling. Elke beoordeling is direct gebaseerd op het aantal behaalde leerdoelen. Hierdoor ontstaat een beter beeld van wat de leerling kan en welke stof hij beheerst en kunnen wij samen werken aan een betere basis.



- Per hoofdstuk/onderdeel krijgt een leerling een beoordeling 'in orde', 'bijna in orde' of 'nog niet in orde' en krijgt daarbij specifieke feedback op basis van de leerdoelen. Wanneer het 'bijna in orde' of 'nog niet in orde' is, weet de leerling (door de feedback) waardoor dat komt en kan daardoor gericht aan de slag om het onderdeel te verbeteren naar een 'in orde'.
- Aan het eind van elke periode wordt de huidige stand vertaald naar een cijfer, zodat het eindresultaat vergeleken kan worden met vakken waar wel met cijfers gewerkt wordt.

## Overgangsnormen

Leerjaar	Bevorderen	Bespreken	Afwijzen
<b>1 en 2</b>	<ul style="list-style-type: none"> <li>• Alleen voldoende</li> <li>• Eén tekortpunt</li> <li>• Twee tekortpunten met voldoende compensatie</li> </ul>	<ul style="list-style-type: none"> <li>• Twee tekortpunten met onvoldoende compensatie</li> <li>• Drie tekortpunten met voldoende compensatie</li> <li>• Iedereen die bevorderbaar is volgens alle eisen uit de kolom Bevorderen, maar niet voldoet aan één van de aanvullende voorwaarden (zie kolom Bevorderen)</li> </ul>	<ul style="list-style-type: none"> <li>• Alle overige gevallen</li> </ul>
	<p><b>Aanvullende voorwaarden</b></p> <ul style="list-style-type: none"> <li>• Maximaal één tekortpunt voor de vakken NE/EN/WIS</li> <li>• WBS (in leerjaar 1) en LO zijn minimaal met een voldoende afgesloten (deze vakken tellen niet mee voor compensatie)</li> <li>• Geen vak is afgesloten met een cijfer lager dan een 4</li> </ul>		

**NB 1**

Het besluit van de docentenvergadering geldt als eerste overgangscriterium bij de vraag of een leerling is bevorderd naar het volgende leerjaar of doorstroomt naar een ander niveau. Dit gebeurt op basis van werkhouding, gedrag en resultaten. Het Metis streeft naar maatwerk.

**NB 2**

Gedurende het tweede leerjaar worden de leerlingen in de hv-klassen op zowel havo- als vwo-niveau beoordeeld. Het besluit voor vwo wordt aan het einde van het tweede leerjaar gegeven, als het vwo-cijfer voor de drie kernvakken Nederlands, Engels en wiskunde minimaal onafgerond een 7 is. Alle andere vakken moeten minimaal afgerond een 6 als gemiddelde hebben.

**NB 3**

'Twee tekortpunten met voldoende compensatie' betekent dat een leerling bij twee tekortpunten twee compensatiepunten heeft. Eén tekortpunt is toegestaan binnen de kernvakken NE/EN/WI en één tekortpunt daarbuiten, mits voldoende compensatie. Wie uitsluitend vanwege tekorten voor NE/EN/WI niet wordt bevorderd, is wel altijd bespreekgeval.

**NB 4**

De profielvakken Kunst&Co., O&O en Coderclass tellen mee als rapportcijfer, dus ook als eventueel tekort- of compensatiepunt.



Leerjaar	Bevorderen	Bespreken	Afwijzen
<b>3 havo</b> <b>3 vwo</b>	<ul style="list-style-type: none"> <li>• Alleen voldoende</li> <li>• Eén tekortpunt</li> <li>• Twee tekortpunten met voldoende compensatie</li> </ul>	<ul style="list-style-type: none"> <li>• Twee tekortpunten met onvoldoende compensatie</li> <li>• Drie tekortpunten met voldoende compensatie</li> <li>• Iedereen die bevorderbaar is volgens alle eisen uit de kolom Bevorderen, maar niet voldoet aan één van de aanvullende voorwaarden (zie kolom Bevorderen)</li> </ul>	<ul style="list-style-type: none"> <li>• Alle overige gevallen</li> </ul>
	<p><b>Aanvullende voorwaarden</b></p> <ul style="list-style-type: none"> <li>• Maximaal één tekortpunt voor de vakken NE/EN/WIS</li> <li>• LO is minimaal met een voldoende afgesloten (dit vak telt niet mee voor compensatie)</li> <li>• Geen vak is afgesloten met een cijfer lager dan een 4</li> </ul>		

**NB 1**

Het besluit van de docentenvergadering geldt als eerste overgangscriterium bij de vraag of een leerling is bevorderd naar het volgende leerjaar of doorstroomt naar een ander niveau. Dit gebeurt op basis van werkhouding, gedrag en resultaten. Het Metis streeft naar maatwerk.

**NB 2**

'Twee tekortpunten met voldoende compensatie' betekent dat een leerling bij twee tekortpunten twee compensatiepunten heeft. Eén tekortpunt is toegestaan binnen de kernvakken NE/EN/WI en één tekortpunt daarbuiten. Wie uitsluitend vanwege tekorten voor NE/EN/WI niet wordt bevorderd, is wel altijd bespreekgeval. Havoleerlingen die C&M kiezen met uitsluitend twee tekortpunten voor het vak wiskunde zijn bespreekgeval.

**NB 3**

Het wiskunde-B-cijfer heeft geen speciaal effect op de overgang. Het geeft wel een duidelijke indicatie of een leerling vanaf leerjaar 4 wel of geen wiskunde B kan kiezen. Een leerling mag wiskunde B in het vakkenpakket kiezen vanaf leerjaar 4 als het eindcijfer voor wiskunde B een 5,5 of hoger is. Een 5,4 of lager betekent dat de leerling geen wiskunde B mag kiezen.

Leerjaar	Bevorderen	Bespreken	Afwijzen
<b>4 havo</b> <b>4 vwo</b> <b>5 vwo</b>	<ul style="list-style-type: none"> <li>• Alleen voldoende</li> <li>• Eén tekortpunt</li> <li>• Twee tekortpunten met voldoende compensatiepunten</li> <li>• Een 5 en een 4 met voldoende compensatiepunten</li> </ul>	<ul style="list-style-type: none"> <li>• Twee tekortpunten met onvoldoende compensatie</li> <li>• Drie vijven met voldoende compensatie</li> <li>• Iedereen die bevorderbaar is volgens alle eisen uit de kolom bevorderen, maar niet voldoet aan één van de aanvullende voorwaarden (zie kolom Bevorderen)</li> </ul>	<ul style="list-style-type: none"> <li>• Alle overige gevallen</li> </ul>
	<b>Aanvullende voorwaarden</b> <ul style="list-style-type: none"> <li>• Maximaal één tekortpunt voor de vakken NE/EN/WI</li> <li>• LO is met voldoende afgesloten</li> <li>• Geen vak is afgesloten met een cijfer lager dan 4 (geldt ook voor de kleine vakken CKV en maatschappijleer)</li> </ul>		

**NB 1**

Het eindcijfer voor de kleine vakken CKV en maatschappijleer wordt eerst afgerond op een heel cijfer (waarbij tot en met 0,49 naar beneden wordt afgerond en vanaf 0,50 naar boven) en vervolgens wordt het gemiddelde van beide vakken berekend. Dit gemiddelde telt als één eindcijfer en kan één of meerdere tekort- of compensatiepunten opleveren.

**NB 2**

Het combinatiecijfer telt niet mee voor doublanten in 4 havo en 4 vwo, tenzij ckv en/of maatschappijleer opnieuw wordt gedaan. Een doublant kan een vrijstelling krijgen voor ckv en/of maatschappijleer als hij het betreffende kleine vak met een voldoende heeft afgesloten.

**NB 3**

Bij ziekte en bijzondere situaties kan de docentenvergadering anders beslissen.

Het besluit van de docentenvergadering is bindend.

**NB 4**

'Twee tekortpunten met voldoende compensatie' betekent dat een leerling bij twee tekortpunten twee compensatie-

punten heeft. Bij een 5 en een 4 zijn drie compensatiepunten nodig.

**NB 5**

Het combinatiecijfer telt niet mee in 5 vwo.



## Communicatie resultaten

Via het leerlingvolgsysteem Magister kunnen de vorderingen op elk gewenst moment door de leerling en ouders worden ingezien. Wij informeren de ouders verder over de voortgang door aan het einde van een periode het rapport mee te geven aan de leerlingen.

De leerling wordt na het nemen van een negatief overgangsbesluit zo snel mogelijk door de mentor of coach op de hoogte gebracht. Leerlingen en ouders kunnen binnen twee werkdagen nadat het overgangsbesluit bekend gemaakt is, bij de betreffende deelschoolleider een verzoek indienen dit besluit te herzien.

De school stelt een revisiecommissie in die mogelijke revisieverzoeken in behandeling neemt. Als de commissie vaststelt dat er sprake is geweest van een procedurefout of van een voor de

vergadering belangrijk tot dan toe onbekend feit, dan bespreken de docenten van de leerling deze leerling opnieuw in de revisievergadering. Op basis van deze nieuwe feiten heroverwegen zij dan het overgangsbesluit.

*Via het leerlingvolgsysteem Magister kunnen de vorderingen op elk gewenst moment door de leerling en ouders worden ingezien.*



## Determinatie

### Eerste en tweede leerjaar

Doubleren in het eerste leerjaar havo/vwo en vwo is niet mogelijk. In het tweede leerjaar wordt in de havo/vwo klassen getoetst op twee niveaus om het niveau van de leerlingen in het derde leerjaar goed te kunnen bepalen. De voorlopige determinatie vindt plaats aan het einde van de tweede periode op basis van de hiervoor vermelde normen. Vanaf het derde leerjaar zitten alle leerlingen idealiter in homogene (mavo-havo-vwo) groepen.

### Afwijzen

Als een leerling is afgewezen, wordt vastgesteld of doubleren mogelijk is. De docentenvergadering kan een bindend besluit uitspreken over een andere leerweg als op het huidige niveau een diploma onhaalbaar wordt geacht (zie ook "Doorstroom" hierna). Er wordt dus ook naar het perspectief voor de leerling

***Tweemaal doubleren is niet toegestaan op het Metis***

gekeken. Doubleren is geen automatisch recht, maar moet worden verdiend op grond van inzet, houding, doorzettingsvermogen en gedrag van de leerling.

### Doorstroom

Scholen en afdelingen binnen de school werken samen om leerlingen en hun ouders goed te informeren over de overstapmogelijkheden, een goede aansluiting en mogelijke obstakels. Niet elk schooltype is geschikt voor iedere leerling.

Mavoleerlingen die door willen stromen naar havo, moeten geslaagd zijn voor het eindexamen met een extra vak naast de vakken die gezamenlijk het eindexamen mavo vormen.

Een havodiploma geeft onvoorwaardelijk toegang tot het vwo. De keuze om door te stromen na 4 mavo naar 4 havo (met een extra vak) of na 5 havo naar 5 vwo maken leerling zelf.

Overstap van 3 mavo naar 4 havo is niet mogelijk. Leerlingen die niet bevorderbaar zijn naar het volgende leerjaar op het eigen niveau, kunnen in sommige gevallen wel doorstromen naar een volgend leerjaar op een ander schoolniveau. De docentenvergadering neemt hierover een besluit op basis van de kansen die een leerling heeft een dergelijke route met succes af te leggen. Als een leerling niet mag doubleren (zie Afwijzen, pagina 40) kan doorstroom naar een ander niveau worden verplicht.

Tweemaal doubleren is niet toegestaan op het Metis. Als een leerling geen overgangsrapport heeft nadat hij al eens gedoubleerd is, wordt besproken of een

bevordering naar een ander niveau perspectief heeft. Als het oordeel van de docentenvergadering daarover negatief is, zal de leerling hetzelfde leerjaar op een ander niveau moeten doen of een overstap naar beroepsonderwijs maken. Hierover vindt dan altijd overleg met de ouders en de decaan plaats.

Voor leerlingen die gezakt zijn, kan de school het bindende besluit nemen dat zij hun diploma proberen te behalen op een vavo of andere opleiding.

### Zij-instroom

Instroom van leerlingen in een later leerjaar dan het eerste is altijd onder voorwaarden:

1. Er moet plaats zijn in het gevraagde leerjaar/niveau. In de meeste gevallen is dat pas aan het einde van het schooljaar duidelijk. Plaatsing zal dus in eerste instantie altijd via een wachtlijst gaan.

2. Een leerling wordt geplaatst in de klas waarin hij/zij op de toeleverende school ook geplaatst is of in de klas waarnaar de leerling is bevorderd; het Metis wijkt onder geen beding af van het plaatsingsadvies van de toeleverende school.
3. Plaatsing kan voorwaardelijk gebeuren. De docentenvergadering beslist na een jaar op grond van resultaten en gedrag of de leerling definitief wordt geplaatst.
4. In de bovenbouw worden in principe geen zij-instromers in een examenklas geplaatst.
5. Leerlingen die gedoubleerd hebben op hun vorige school, mogen op het Metis niet meer doubleren.

### Wisselen van school

Het Metis maakt deel uit van de MSA. De MSA biedt een leerling die het Metis moet verlaten vanwege het niveau, een plaats

op een van haar andere scholen op het passende niveau. Ouders dienen tijdig, voor 1 mei van het lopende schooljaar, aan te geven of zij van deze mogelijkheid gebruik willen maken. Zij melden dit schriftelijk per mail bij de deelschoolleider van de deelschool waar hun zoon of dochter onderwijs volgt. Het Metis en de MSA voldoen op deze wijze aan hun inspanningsverplichting. Willen ouders geen gebruik maken van deze plaats, dan zijn zij zelf verantwoordelijk voor het zoeken van een andere school.

## Vakanties 2025-2026

<b>Eerste schooldag</b>	27 augustus 2025
<b>Herfstvakantie</b>	18 oktober t/m 26 oktober 2025
<b>Kerstvakantie</b>	20 december 2025 t/m 4 januari 2026
<b>Voorjaarsvakantie</b>	21 februari t/m 1 maart 2026
<b>Tweede paasdag</b>	6 april 2026
<b>Meivakantie</b>	20 april t/m 3 mei 2026
<b>Koningsdag</b>	27 april 2026 (valt in de meivakantie)
<b>Bevrijdingsdag</b>	5 mei 2026*
<b>Hemelvaartsdag</b>	14 mei 2026*
<b>Tweede pinksterdag</b>	25 mei 2026
<b>Zomervakantie</b>	4 juli t/m 16 augustus 2026

\*) Let op: op maandag 4 mei zijn de lessen facultatief  
en vrijdag 15 mei (na Hemelvaart) is een reguliere schooldag!



# Lestijden, onderwijstijd

Hieronder staan de lestijden van de locatie Mauritskade. Een les duurt 45 minuten (uitgezonderd het eerste uur).

## Lestijden Mauritskade

<b>1</b>	08:30 – 09:00	
<b>2</b>	09:00 – 09:45	
<b>3</b>	09:45 – 10:30	
pauze	10:30 – 10:50	20 min
<b>4</b>	10:50 – 11:35	
<b>5</b>	11.35 – 12.20	
pauze	12:20 – 12:50	30 min
<b>6</b>	12:50 – 13:35	
<b>7</b>	13:35 – 14:20	
<b>8</b>	14:20 – 15.05	
pauze	15:05 – 15:15	10 min
<b>9</b>	15:15 – 16:00	
<b>10</b>	16:00 – 16:45	



## Onderwijstijd

Het Metis gaat zorgvuldig om met de onderwijstijd. De landelijke norm voor vmbo-tl, havo en vwo is respectievelijk 3700 uren, 4700 uren en 5700 uur. Het Metis voldoet aan deze norm, ook indien er incidenteel sprake is van lesuitval, zodat de school kan voldoen aan zijn ambities om leerlingen zo goed mogelijk begeleiden in hun ontwikkeling en naar vervolgonderwijs.

Bij verwachte langdurige afwezigheid van een docent wordt direct een vervanger gezocht. De leerlingen krijgen zoveel mogelijk invaluren indien een les vervalt door afwezigheid van een docent. Uitzondering hierop vormen lessen die uitvallen aan het begin of het eind van de lesdag.

Onder lestijd wordt ook gerekend excursies, studiereizen, facultatieve uren

tijdens ontwikkeldagen, projectweken en lessen die plaatsvinden binnen het ondersteuningsaanbod.

Als er geen vakdocent beschikbaar is, werken leerlingen onder begeleiding van een andere docent volgens de PL&ER of Planner aan hun taken, bijvoorbeeld op het leerplein. Vergaderingen van docenten vinden zoveel mogelijk plaats na schooltijd. Een aantal keer per jaar is er een algemene personeelsvergadering of een ontwikkeldag. Dit wordt op tijd vermeld in de jaargenda op de website, zodat u hier rekening mee kunt houden. In leerjaar 3, 4 en 5 havo en leerjaar 3, 4, 5 en 6 vwo is er vóór de toetsweek telkens één M-dag. Op deze dag kiezen leerlingen welke lessen zij volgen. In overleg met hun coach kunnen zij deze dag ook besteden aan zelfstudie. Het Metis komt op deze manier tegemoet aan de verschillen in ondersteunings-

behoefte van leerlingen op de dag voorafgaand aan de toetsweek.



# Lessentabellen

## Leerjaar 1, 2 en 3 vwo 1, 2 en 3 havo/vwo

	ak	bi	co	du	en	fr	gs	infC	i+c	k&c	kubv	lo	Mu	na	ne	o+o	sk	wbs	wi
<b>1V</b>	2	2	2		2	2	1	4	1	4	1	2	3		3	4		1	3
<b>1VH</b>	2	2	2		2	2	1	4	1	4	1	2	3		3	4		1	3
<b>1SC</b>	2	3	3		2	2	1		1		1	2			3			1	4
<b>2V</b>	2	2	2	2	2	2	2	4		4	1	2	3	2	2	4			3
<b>2VH</b>	2	2	2	2	2	2	2	4		4	1	2	3	2	2	4			3
<b>2SC</b>	2	2	2,5	2	2	2	2				1	2	1,5	2,5	2				3,5
<b>3V</b>	2		2	2	2	1	2	4		4	1	2	3	2	2	4	2		3

ak Aardrijkskunde

bi Biologie

ckv Culturele kunstzinnige vorming

co Coaching

du Duits

en Engels

fr Frans

gs Geschiedenis

i+c Informatie en communicatie

infC Informatica Coderclass

k&c Kunst&Co.

kubv Kunst en beeldende vorming

lo Lichamelijke opvoeding

Mu M-uur (keuzewerktijd)

na Natuurkunde

ne Nederlands

o+o Onderzoek & ontwerp

SC Special Class

sk Scheikunde

VV wo

VHV wo/havo

wbs Wereldburgerschap

wi Wiskunde

## Leerjaar 3, 4 en 5 havo 4, 5 en 6 vwo

	ak	ar	bi	ckv	co	du	ec	en	fr	gs	inf	infC	kua	k&c	kubv	kudr	lo	ml	Mu	mw	na	ne	o+o	sk	tu	wi	wiA	wiB	wiC	wiD
3H	2				2	2		2	1	2		4		4	1		2		3		2	2	4	2		3				
4V	2		2	1	1	2	2	2	2	2	3	5	1		2	2	2	1	4	2	2	3	4	2			3	3	3	2
4H	2		3	1	1	2	3	3	2	2	3	3	1		2	2	2	1	4	2	3	3	4	2			3	3		
5V	2		3		1	3	3	3	2	2	2	5	1		2	2	2		4	2	3	3	4	2			3	4	3	2
5H	3	1	3		1	3	3	3	3	3	2	3	1		2	2	1		4	3	3	3	4	3	1		3	4		
6V	3	1	3		1	3	3	3	3	3	2	5	1		2	2	1		4	3	3	3	4	3	1		3	4	3	2

ak Aardrijkskunde

ar Arabisch

bi Biologie

ckv Culturele kunstzinnige vorming

co Coaching

cu Coachuur

du Duits

ec Economie

en Engels

fr Frans

gs Geschiedenis

H Havo

Inf Informatica

infC Informatica Coderclass

k&c Kunst&Co.

kua Kunst algemeen

kubv Kunst en beeldende vorming

kudr Kunst en drama

lo Lichamelijke opvoeding

ml Maatschappijleer

Mu M-uur (keuzewerktijd)

mw Maatschappijwetenschappen

na Natuurkunde

ne Nederlands

o+o Onderzoek & ontwerp

sk Scheikunde

tu Turks

V Vwo

wi Wiskunde



Begeleiding  
en ondersteuning

De schoolregels  
van het Metis

Financiën

# Begeleiding en ondersteuning

Het Metis staat voor een goede begeleiding van leerlingen. De begeleiding kent twee belangrijke pijlers:

- De **basisbegeleiding**: leren leren, loopbaanbegeleiding en -oriëntatie;
- De **extra ondersteuning**.

## Basisbegeleiding: leren leren, loopbaanbegeleiding en -oriëntatie

In de begeleidingsstructuur van de school ligt de nadruk op de begeleiding van het onderwijsleerproces. Deze begeleiding geven alle docenten. Zij houden de resultaten van de leerlingen in de gaten en grijpen waar nodig in, bijvoorbeeld door extra aandacht en extra opdrachten te geven.

## De coach

De coaches vormen de spil in de begeleiding. Zij zijn verantwoordelijk voor



de basisondersteuning; dat wil zeggen dat ze de voortgang van het leerproces monitoren en waar nodig de sociaal-emotionele begeleiding van leerlingen verzorgen. Zij zijn in samenwerking met de vakdocenten ook de spil in de leer- en

loopbaanbegeleiding en -oriëntatie. Deze krijgt vorm tijdens de coachuren, waarin naast extra aandacht voor het zelfstandig leren ook aandacht is voor oriëntatie op studie en beroep. Daarnaast signaleren docenten en coaches problemen die buiten hun expertise vallen. Deze leerlingen worden verwezen naar gespecialiseerde zorgfunctionarissen.

## Coaching

De leerling staat centraal bij de leerlingbegeleiding. Het doel van de begeleiding is dat leerlingen geleidelijk leren zoveel mogelijk zelf verantwoordelijk te zijn voor de voortgang van hun leerproces. De leerlingbegeleiding steunt op de driehoek leerling/ouders/school. Het onderhouden van deze driehoek zorgt ervoor dat leerlingen zo goed mogelijk begeleid kunnen worden.

Om dit te realiseren zorgt de school voor:

- regelmatig ingeroosterd overleg tussen coach en leerling;
- coachoverleg;
- teamoverleg;
- eventuele huisbezoeken;
- voorlichting aan ouders over de werkwijze van de school;
- een leerlingvolgsysteem dat zowel voor leerlingen als voor ouders openstaat;
- een volwaardig begeleidingssysteem waarbij coaches voor ouders het eerste aanspreekpunt zijn;
- driehoeksgesprekken tussen de leerling, ouder(s) en coach.

### Keuzebegeleiding

De decanen zijn de regisseurs van de keuzebegeleiding. In de uitvoering vormen de coaches de spil in dit onderdeel. In de bovenbouw is er veel aandacht voor begeleidingstaken rond

studie en beroep. Leerlingen kunnen bij hun coach terecht voor vragen rond opleidingskeuze, begeleiding van profielwerkstukken en andere studiezaken.

De keuzebegeleiding start al in de onderbouw. M-uren bieden leerlingen de mogelijkheid om onderdelen van het rooster zelf samen te stellen, zie pagina 22.



*Leerlingen kunnen bij hun coach terecht voor vragen rond opleidingskeuze, begeleiding van profielwerkstukken en andere studiezaken.*

Het keuzeproces is erop gericht leerlingen zich te laten oriënteren op diverse vakken of vakgebieden en te reflecteren op gemaakte keuzes en resultaten, met als doel steeds meer inzicht te krijgen in vakken die hen aanspreken. Zo vormen zij zich langzaam een beeld welke studie en welk beroep daarbij passen. De decanen voeren daarnaast individuele gesprekken met leerlingen en organiseren en coördineren projecten voor studie- en beroepskeuze.



Leerlingen bereiden zich zo voor op het maken van (1) een profielkeuze, (2) een studiekeuze en uiteindelijk (3) een beroep.

### Extra ondersteuning

Bij problemen die de expertise van coaches en docenten overstijgen, wordt het ondersteuningsteam van de school ingeschakeld. Dit ondersteuningsteam

bestaat uit gespecialiseerde medewerkers binnen de school. Zij maken een aanvullend plan en bespreken dat met de coach. Samenwerking tussen coach en ondersteuningsteam, plus de uitvoering van het ontwikkelingsperspectiefplan (OPP), is in de meeste gevallen voldoende om de zorgvraagstukken van een leerling op te lossen. Bij problemen die ook de expertise van het ondersteuningsteam

overstijgen, wordt de hulp ingeroepen van externe instanties waarmee het Metis een zorgadviesteam (ZAT) vormt. Gezamenlijk wordt een plan van aanpak gemaakt, om de leerling die specialistische ondersteuning te bieden die leidt tot goed functioneren van de leerling.

### Zorgadviesteam (ZAT)

In navolging van de wettelijke verplichting, maar bovenal om leerlingen snel de benodigde zorg te kunnen bieden, roept het Metis regelmatig het Zorgadviesteam bijeen. Naast gespecialiseerde begeleiders van het Metis bestaat het ZAT uit vertegenwoordigers van de GGD (schoolarts en/of verpleegkundige), de leerplichtambtenaar, het ouder-kindteam en op afroep beschikbare andere externe zorgverleners. Tijdens dit overleg worden leerlingen besproken die binnen de

school extra ondersteuning nodig hebben. De bespreking van een leerling geschiedt alleen met instemming van de ouders.

### Special class

Sinds 2012 heeft het Metis special cLASSes voor leerlingen met een autismestoornis (ASS). In leerjaar 1 en 2 van de brede brugklassen havo-vwo zitten deze leerlingen in aparte kleine groepen. De begeleiding van deze leerlingen is erop gericht hen competenties te laten ontwikkelen zodat ze vanaf het derde leerjaar in kunnen stromen in reguliere havo- en vwo-klassen van het Metis. Voor aanmelding bij de special class geldt een aparte procedure. Meer informatie is te vinden op [hetmml.nl](http://hetmml.nl).

### Dyslexie

Leerlingen met dyslexie krijgen



basisondersteuning. Het Metis biedt geen bijzondere ondersteuning. Bij bepaalde toetsen kunnen dyslectische leerlingen gebruikmaken van een ondersteunend softwareprogramma. Als zij hiervan gebruik willen maken, dienen zij dit geruime tijd voordat de betreffende toets plaatsvindt met hun coach te bespreken.

## Overzicht ondersteuning

Het Metis is een montessorischool voor alle Amsterdammers. Vanuit het montessorigedachtegoed leiden we leerlingen op tot zelfstandige wereldburgers. De school verwacht dat leerlingen in staat zijn zich te ontwikkelen naar zelfstandig werken en plannen. We zijn een diverse school met leerlingen met verschillende culturele achtergronden. Qua extra ondersteuning biedt het Metis voor circa tachtig ASS-leerlingen gespecialiseerde begeleiding via een tussenvoorziening: de Special Class. Het Metis kan gezien de grote hoeveelheid zorgleerlingen in de special class geen leerlingen met een zorgvraag of ondersteuningsbehoefte aannemen voor de reguliere klassen. In de reguliere setting is alleen de basisondersteuning tijdens de lessen mogelijk.

Ondersteuning bij taal- en rekenen	Hoe werkt de school hieraan?
Taal	<ul style="list-style-type: none"> <li>▪ ISK-leerlingen kunnen extra taallessen krijgen.</li> <li>▪ Tijdsverlenging bij toetsen (25%) voor ISK-leerlingen die daar behoefte aan hebben.</li> <li>▪ Gebruik van een woordenboek van en naar de moedertaal.</li> </ul>
Dyslexie	<ul style="list-style-type: none"> <li>▪ Tijdsverlenging bij toetsen (25%), max. 30 minuten of gecomprimeerde toetsversie.</li> <li>▪ Toetsen in lettertype Arial 12.</li> <li>▪ Gebruik schone laptop bij toetsen.</li> <li>▪ Dyslexieprotocol conform landelijke richtlijn. Er is geen extra ondersteuning voor een dyslectische leerling met een ondersteuningsbehoefte.</li> </ul>
Rekenen	<ul style="list-style-type: none"> <li>• Het Metis biedt geen extra ondersteuning op het gebied van rekenen.</li> </ul>
Dyscalculie	<ul style="list-style-type: none"> <li>▪ Gebruik rekenmachine.</li> <li>▪ Inzet extra hulpbladen.</li> <li>▪ Tijdsverlenging bij rekentoetsen (25%) of toetsen met rekenonderdelen.</li> <li>▪ Inzet formulekaart (uitgezonderd examenvak of SE).</li> </ul>

	<ul style="list-style-type: none"> <li>▪ Dyscalculiebeleid conform landelijke richtlijn. Er is geen extra ondersteuning voor een leerling met dyscalculie met een ondersteuningsbehoefte</li> </ul>
--	---

Ondersteuning bij intelligentie	Hoe werkt de school hieraan?
Meer- en hoogbegaafdheid	<ul style="list-style-type: none"> <li>▪ Dossieranalyse (nulmeting Cito, advies docententeam, basisschooldossier) door het team talentontwikkeling.</li> <li>▪ Coachingsgesprekken door team talentontwikkeling.</li> <li>▪ Aangepast curriculum waar nodig, in overleg met de vaksecties (o.a. vervroegd examen).</li> <li>▪ Bijeenkomsten met 'peers' voor (hoog)begaafde leerlingen.</li> <li>▪ Inzet expertise ondersteuningscoördinator en extern Zorg- en Adviesteam.</li> </ul>
Disharmonische intelligentie	<ul style="list-style-type: none"> <li>• Er is geen extra begeleiding voor een leerling met een disharmonisch intelligentieprofiel.</li> </ul>

Ondersteuning bij motivatie en leren	Hoe werkt de school hieraan?
Motivatie en concentratie	<ul style="list-style-type: none"> <li>• Extra gesprekken coach met leerling en ouders.</li> <li>• Tijdsverlenging bij toetsen op basis van handelingsadvies passend bij diagnose.</li> <li>• Inzet expertise / consultatie Zorg- en Adviesteam.</li> </ul>
Studievaardigheden: plannen en organiseren, taakgericht werken	<ul style="list-style-type: none"> <li>• Coach biedt individuele begeleiding op gebied van leren plannen en organiseren.</li> <li>• Studiewijzers en -planners staan in de bovenbouw op SharePoint en op website van de school.</li> <li>• Tijdelijke inzet begeleider passend onderwijs.</li> </ul>

<b>Ondersteuning bij sociaal-emotioneel functioneren</b>	<b>Hoe werkt de school hieraan?</b>
Sociale vaardigheden	<ul style="list-style-type: none"> <li>• Individuele gesprekken met de coach.</li> <li>• Anti-pestaanpak conform landelijke richtlijn, zie de site van het Metis: <a href="https://hetmml.nl/wp-content/uploads/2025/05/Metis-en-Kiimm-Antipestbeleid-2025.pdf">https://hetmml.nl/wp-content/uploads/2025/05/Metis-en-Kiimm-Antipestbeleid-2025.pdf</a></li> <li>• Aandacht voor respect voor diversiteit qua geloof, afkomst, seksualiteit.</li> <li>• Tijdelijk inzet begeleider passend onderwijs.</li> <li>• Inzet expertise / consultatie Zorg- en Adviesteam.</li> </ul>
Angst en stemming (incl. faalangst)	<ul style="list-style-type: none"> <li>• Individuele gesprekken met de coach.</li> <li>• Tijdelijk inzet begeleider passend onderwijs.</li> <li>• Inzet expertise / consultatie Zorg- en Adviesteam.</li> </ul>
Omgaan met grenzen	<ul style="list-style-type: none"> <li>• Individuele gesprekken met de coach.</li> <li>• Tijdelijk inzet begeleider passend onderwijs.</li> <li>• Inzet expertise/ consultatie Zorg- en Adviesteam.</li> </ul>
Middelengebruik en verslaving	<ul style="list-style-type: none"> <li>• Komt aan de orde in de biologielessen.</li> <li>• Gesprek tussen ondersteuningscoördinator, leerling en ouders.</li> <li>• Verwijzing Jellinek / Jeugdarts / Ouder- en Kindteam.</li> </ul>
<b>Ondersteuning bij fysieke en zintuiglijke beperkingen</b>	<b>Hoe werkt de school hieraan?</b>
Slechtziendheid, slechthorendheid, motorische beperkingen/ beperkte mobiliteit, beperkte	<ul style="list-style-type: none"> <li>• Geen extra ondersteuning voor leerlingen met een ondersteuningsvraag.</li> <li>• Tijdsverlenging bij toetsen op basis van handelingsadvies passend bij diagnose.</li> <li>• Inzet expertise/ consultatie Zorg- en Adviesteam.</li> </ul>

belastbaarheid, chronisch ziek	
--------------------------------	--

Ondersteuning thuis en vrije tijd	Hoe werkt de school hieraan?
Ondersteuning thuis/vrije tijd	<ul style="list-style-type: none"> <li>• Inzet ouder- en kindadviseur.</li> <li>• Inzet expertise/ consultatie Zorg- en Adviesteam.</li> </ul>

Overige ondersteuning	Hoe werkt de school hieraan?
Leerlingen met autismespectrumstoornis (ASS)	<ul style="list-style-type: none"> <li>• Tussenvoorziening voor leerlingen met een ASS-diagnose die geacht worden in staat te zullen zijn een havo- of vwo-diploma te behalen binnen een reguliere setting in het montessorionderwijs. Er is een zorgvuldige selectieprocedure (dossieranalyse, gesprekken met ouders, leerlingen, basisschooldocenten en lesobservaties, etc.).</li> <li>• Een Special Class in de eerste twee jaar op havo/vwo-niveau met maximaal vijftien leerlingen met een ASS-diagnose.</li> <li>• Gespecialiseerd team (ortho)pedagogen voor leerlingen met een ASS-diagnose van de Special Class.</li> <li>• Na de eerste twee jaar gaan de ASS-leerlingen naar reguliere klassen en krijgen ze op afstand begeleiding van het begeleidingsteam van de Special Class.</li> </ul>

## Oudersteunpunt

Heeft u vragen over passend onderwijs? Stel deze vooral binnen onze school. Wilt u liever onafhankelijke informatie of advies? Neem dan contact op met het Oudersteunpunt passend onderwijs Amsterdam-Diemen. Medewerkers van het Oudersteunpunt denken graag met u mee, bijvoorbeeld over:

- de ondersteuning die er voor uw kind op school mogelijk is,
- hoe u en uw kind een goede school kunnen kiezen, ook als uw kind extra hulp nodig heeft,
- welke scholen voor speciaal onderwijs er zijn,
- lastige situaties op school.

U kunt het Oudersteunpunt bellen, mailen of een appje sturen, of u kunt terecht bij de spreekuren van het oudersteunpunt/OCO in de stad.

[www.oudersteunpunt020.nl](http://www.oudersteunpunt020.nl)

Telefoon: 020-3306320

Whatsapp: 06-16004600

E-mail: [info@oudersteunpunt020.nl](mailto:info@oudersteunpunt020.nl)



# De schoolregels

## Regels voor een veilige school

Het Metis is een veilige school waar leerlingen zich prettig voelen en respect hebben voor elkaar. De regels van het Metis zijn dan ook gericht op het verschaffen van duidelijkheid en het creëren van een respectvolle houding van leerlingen ten opzichte van elkaar, van docenten en van anderen.

Op het Metis zijn rechten, regels en plichten met elkaar in evenwicht. Ze stellen leerlingen in staat om rekening te leren houden met anderen en zich te ontwikkelen tot zelfstandige en verantwoordelijke burgers.

We zijn een telefoonvrije school.

De regels gelden in en om de directe leeromgeving. Een uitwerking van de [schoolregels](#) is te vinden op de website.

## Onze gouden regels

1. Je bent op school om met en van elkaar te leren.
2. Je hebt respect voor anderen, voor ieders eigendommen en je omgeving.
3. Je bewaakt je eigen grenzen en respecteert die van een ander.
4. Je streeft naar duurzaamheid en een gezonde levensstijl.

## Veiligheidsplan

Als leerlingen en medewerkers zich veilig voelen op school kunnen zij zich beter ontwikkelen. Dit betekent niet dat het op school altijd allemaal goed moet gaan. School is ook een oefenplaats voor het omgaan met vrijheid en verantwoordelijkheid. Veiligheid en wereldburgerschap gaan hand in hand. In het veiligheidsplan is uitgewerkt hoe de school in gezamenlijkheid zorgt voor veiligheid: Hoe het inzicht vergaart in veiligheidsbeleving, incidenten en mogelijke risico's, hoe het voorwaarden schept, wat we preventief doen en hoe wij grensoverschrijdend gedrag signaleren en aanpakken. Het veiligheidsplan geeft richting en houvast aan het handelen van iedereen die bij de school betrokken is. En het dient ter verantwoording van de inspanningen die wij leveren voor een veilige school.

## Klachtenregeling

Waar mensen samenwerken, gaan soms dingen mis. Ouders kunnen ontevreden zijn over het rooster, de lesmethoden, de



wijze waarop hun kind wordt begeleid, beoordeeld of bestraft. De meeste klachten worden naar tevredenheid in onderling overleg tussen ouders, leerling, personeel en schoolleiding opgelost. Een leerling die rechtstreeks in zijn belang is getroffen door handelingen en/of besluiten van een medeleerling en/of een lid van het personeel (uitgezonderd de schoolleiding), heeft het recht zich hierover bij de schoolleiding te beklagen. Het College van Bestuur van de MSA heeft een procedure vastgesteld voor het indienen en afhandelen van klachten. De schoolleiding heeft van de voorzitter van het College van Bestuur van de MSA de bevoegdheid gekregen de klachten af te handelen. Tegen de genomen beslissing van de schoolleiding kan bezwaar worden aangetekend binnen een vastgestelde periode. De volledige [klachtenregeling](#) is

verkrijgbaar bij de administratie en te vinden op onze website.



### Vertrouwszaken

Het Metis volgt de procedure die door het College van Bestuur van de MSA is vastgelegd. De namen van de vertrouwenspersonen vindt u op onze website en in deze schoolgids bij Contactgegevens.

### Vertrouwenspersoon

Als leerlingen te maken hebben met (seksuele) intimidatie, pesten, agressie en discriminatie, kunnen ze daarover met hun eigen mentor of coach spreken. Soms echter is het prettig daarvoor bij iemand anders terecht te kunnen. Daarvoor hebben we op school interne vertrouwenspersonen. Deze zijn op school aan te spreken of via e-mail te bereiken. De vertrouwenspersoon kan de klager eventueel doorverwijzen naar een externe vertrouwenspersoon. (Zie de rubriek Contactgegevens voor interne en externe vertrouwenspersoon).

Schoolleiding, contactpersonen en vertrouwenspersonen zullen een klacht van ouders en leerlingen zorgvuldig behandelen. Bij klachten van ouders en leerlingen over de schoolsituatie, waarbij mogelijk sprake is van ontucht, aanranding of een ander zedendelict, is de school verplicht tot het doen van aangifte bij de officier van justitie.

### Protocol schoolverzuim

In het [verzuimprotocol](#) voor leerlingen staat gedetailleerd beschreven wat de rechten en plichten zijn van leerlingen. Verzuim wordt in Magister geregistreerd. Het Metis verwacht dat leerlingen op tijd in de les komen en aanwezig zijn. Ouders kunnen in Magister zien of hun kind verzuimt.

Wij vragen ouders en verzorgers nadrukkelijk om geen medische afspraken voor hun kind te maken tijdens toetsmomenten en medische afspraken

zoveel mogelijk plaats te laten vinden buiten lestijd.

## Ziek-, beter-, afwezig melden

Als een leerling ziek is, dan moet een van de ouders/verzorgers deze 's ochtends voor 8.30 uur ziekmelden. Ouders kunnen hiertoe gebruikmaken van de app van Magister. Beter melden dient vervolgens ook weer via de app gedaan te worden. Het melden van verzuim wegens medische afspraken doen ouders/verzorgers sinds 2025-2026 ook via de Magister-app. Op de website staat duidelijk uitgelegd hoe het ziek-, beter- of afwezigmelden via Magister in zijn werk gaat.

Een absentie kan desgewenst ook gemeld worden via e-mail ([mml.verzuimmeldingen@msa.nl](mailto:mml.verzuimmeldingen@msa.nl)). Vermeld daarbij:

- 1 naam en klas van de leerling,
- 2 tijdstip van afwezigheid (bijvoorbeeld eerste 2 uur of de hele dag),
- 3 reden van afwezigheid (dokter, tandarts),
- 4 telefoonnummer van de ouder zodat we de melding kunnen verifiëren.

Een leerling die gedurende een schooldag ziek wordt, meldt dit bij de deelschoolleider en vervolgens bij de administratie. Er wordt altijd contact met een ouder opgenomen voordat een leerling naar huis kan gaan.

## Extra verlof

Naast de schoolvakanties en vrije dagen is er in principe geen extra verlof mogelijk, behalve in geval van enkele gewichtige omstandigheden zoals beschreven door Bureau Leerplicht Amsterdam. Bij bruiloften en ziekte van familieleden maakt Leerplicht

onderscheid tussen graden van verwantschap. *(Een neef of nicht, zijnde het kind van de broer/zus van een van de ouders van een leerling, is vierde graad. Voor een huwelijk van een neef of nicht wordt dus geen extra verlof verleend.)*

## Afspraken Mauritskade 58

In het schoolgebouw zijn leerlingen welkom via de volgende twee ingangen:

- de entree via de fietsenstalling,
- de deuren aan de parkkant van de school.

In de pauzes kunnen leerlingen ook op de patio verblijven, te betreden via de deuren van de nieuwbouw.

NB: Het hek tussen parkeerplaats en patio is alleen voor personeel.

De genoemde deuren zijn open tussen 8.00 – 16.30 uur. Voor het openen van de fietsenkelder hebben leerlingen vanaf 9.45 uur hun schoolpas nodig.

### **Belangrijk: de nooduitgangen mogen alleen in geval van nood gebruikt worden!**

Vanaf 16.00 uur vragen we leerlingen de kantine te verlaten. Op de leerpleinen 1ste etage kunnen zij tot uiterlijk 16.30 uur verblijven voor schoolwerk.

Om 16.30 uur verlaten alle leerlingen die geen les meer hebben het schoolgebouw, zodat de conciërges de school kunnen afsluiten.

### **Fiets parkeren**

Leerlingen kunnen hun fiets in de fietsenkelder in de rekken plaatsen of in de parkeervakken voor fietsen met krat. Voor de brandveiligheid is het van groot belang dat de paden vrij blijven. De fietsenkelder is onbewaakt, dus het advies is geen hele dure fietsen te stallen. Er is wel cameratoezicht. Er mogen geen fietsen van leerlingen buiten, rondom de school staan en ook niet aan de rekken

bij onze burens. Handhaving is bevoegd om onjuist geparkeerde fietsen te verwijderen en mee te nemen naar het fietsdepot van de gemeente Amsterdam. Skateboards en stepjes mogen niet mee de school in, maar kunnen vastgemaakt worden in de daarvoor bestemde rode rekken in de fietsenkelder. (Leerlingen dienen wel zelf een passend slotje mee te nemen! Informatie over de juiste maat van het slotje is bij de receptie verkrijgbaar). E-bikes mogen niet worden opgeladen op school, dus zorg dat je accu voldoende opgeladen is.

### **Pauze**

Tijdens de pauzes verblijven leerlingen buiten, in de kantine of op de leerpleinen. In de pauzes kunnen leerlingen hier eten en drinken, maar op de leerpleinen en gangen is dit buiten de pauzes niet toegestaan. Leerlingen die in de pauzes naar buiten willen, kunnen terecht op het



schoolplein/skatebaan, de binnenplaats/patio of in het Oosterpark.

De fietsenkelder, de parkeerplaats, het terrein rond het hotel, het hostel en de kinderspeelplaatsen zijn géén plekken om te pauzeren of na schooltijd te verblijven.

Voetballen kan op het grote grasveld in het park en op het multifunctionele sportterrein dat tijdens schooltijden voor het Metis gereserveerd is. Vanwege de veiligheid is het voor onze leerlingen verboden om op de parkeerplaats naast het schoolplein te pauzeren, te voetballen of na schooltijd te blijven hangen. Dit stuk Mauritskade is een openbare weg. In de pauzes houden onze conciërges zoveel mogelijk toezicht buiten.

Vanzelfsprekend laat iedereen de pauzeplekken netjes achter.

Verpakkingen en ander afval horen in de afvalbakken voor papier-, plastic-restafval.

## Rookvrije school | rookvrije schoolomgeving

Het Metis is een rookvrije school en ook het schoolterrein is tijdens schooltijden rookvrij. Leerlingen en medewerkers mogen ook niet in de schoolomgeving roken, niet op de parkeerplaatsen en niet bij de ingang van het park.

## Schoolpas

Iedere leerling heeft de beschikking over een schoolpas. Deze is te gebruiken voor het openen van een kluisje, het openen van de poort van de fietsenkelder en voor het maken van prints.

## Kluisjes

Iedere leerling kan gebruik maken van een schoolkluis. In leerjaar 1 en 2 krijgen alle leerlingen een schoolkluis toegekend. Vanaf leerjaar 3 kunnen leerlingen kiezen of ze een kluisje willen. Hun keuze geven

ze aan bij hun coach aan het begin van het schooljaar. De conciërge zorgt er in dat geval voor dat er een kluisje wordt geactiveerd. Deze is te openen met de schoolpas.



### Gevonden voorwerpen

De gevonden voorwerpen zijn te vinden bij de personeelsuitgang oudbouw/patio. Ze blijven daar een week op het rek beschikbaar, waarna de conciërges ze in de kelder opslaan. Op de woensdag, donderdag en vrijdag voor iedere vakantie stellen we alles uit in de kantine en krijgen leerlingen nog een laatste kans hun spullen eruit te vissen. Vrijdags komt dan De Kringloop om alles wat over is op te halen. (NB Portemonnees, sleutels, sieraden etc. komen niet op dit rek terecht; die blijven bij de receptie bewaard.)

Gevonden schoolboeken leggen we in de Schrijfakademie. Nog makkelijker is het om je naam op je boeken en spullen te zetten.



## Financiën

### Ouderbijdrage

De school kan met de vrijwillige ouderbijdrage alle activiteiten en extra's betalen die het karakter van de school voor een belangrijk deel bepalen. Ouders die niet kunnen of willen betalen geven dit voor 1 oktober aan bij de leerlingenadministratie, ook in verband met reserveringen en kosten die in het begin van het jaar al gemaakt worden. Het niet voldoen aan deze bijdrage leidt er niet toe dat leerlingen worden uitgesloten van deelname aan activiteiten. Echter, excursies en andere activiteiten die uit de ouderbijdrage bekostigd worden, kunnen alleen doorgang vinden als 85 procent van de ouders betaald heeft. Voor het innen van de ouderbijdrage en overige kosten maakt het Metis gebruik van het betaalsysteem van WisCollect.



### Tegemoetkoming studiekosten

Ouders met een laag inkomen kunnen onder bepaalde omstandigheden via de gemeente in aanmerking komen voor geld voor bijvoorbeeld de ouderbijdrage of een gratis laptop met internet. Ook is het mogelijk om onder bepaalde voorwaarden in aanmerking te komen voor een tegemoetkoming of aanvullende toelage in de studiekosten voor leerlingen in het voortgezet onderwijs. Informatie hierover is verkrijgbaar bij de administratie van de school, de gemeente, zie [www.amsterdam.nl/pakjekans](http://www.amsterdam.nl/pakjekans). Ook via de bibliotheek en de Dienst Uitvoering Onderwijs van het ministerie van Onderwijs, Cultuur en Wetenschap (via het centrale nummer 050-5997755) is informatie beschikbaar.

Informatie is ook in te winnen bij de coaches. Indien gewenst helpen zij de ouders bij het invullen van formulieren.

### Solidariteitsfonds

Er zijn ook ouders die meer willen betalen dan het bedrag van de ouderbijdrage, bedoeld om het Metis-onderwijsconcept te realiseren voor alle leerlingen. Dit stellen wij zeer op prijs! Hierbij het vriendelijk verzoek om de eventuele extra ouderbijdrage over te maken middels een aparte overschrijving naar het rekeningnummer van het Metis: NL73ABNA0513410643 t.n.v. St. Montessori Scholengemeenschap Amsterdam, o.v.v. Solidariteitsfonds ouderbijdrage.

Ouders die de ouderbijdrage niet kunnen opbrengen, kunnen mogelijk aanspraak maken op de gelden uit het solidariteitsfonds.



## Specificatie ouderbijdrage 2025-2026

	1H/V	2 H/V	3H/V	4H/V	5V	5H/6V
<b>Ouderbijdrage</b>	150	150	150	150	150	150
<b>Schoolreizen en excursies</b>	175	300	75	490	75	100
<b>Totaal</b>	325	450	225	640	225	250
Reizen onder voorbehoud				Buitenlandse reis; de kosten verschillen per reis. Aanvullende informatie wordt gegeven op de ouderavond en per mail.		



## Aansprakelijkheidsverzekering

Het Metis aanvaardt geen verantwoordelijkheid voor het beschadigen en/ of zoekraken van privé-eigendommen. Ouders wordt aangeraden zelf een Wettelijke Aansprakelijkheidsverzekering af te sluiten. De school vergoedt geen schade die een leerling aan een andere leerling toebrengt. De school is niet aansprakelijk voor toegebrachte schade aan en/of vermissing van persoonlijke eigendommen die zich in het schoolgebouw of op het schoolterrein bevinden. Privé-eigendommen kunnen worden opgeborgen in beschikbare kluisjes. De leerling wordt aangeraden kostbaarheden thuis te laten. Als er persoonlijke eigendommen zijn verdwenen, dringen wij er bij de leerlingen en de ouder(s)/verzorger(s) op

aan hiervan aangifte te doen bij de politie en de



schoolleiding te informeren.

## Schoolboeken

De schoolboeken zijn gratis. Leerlingen en ouders ontvangen informatie over het tijdig bestellen van schoolboeken en (digitale) leermiddelen voor het volgende leerjaar. Indien leerlingen boeken kwijtraken of vernielen, moeten ze deze vergoeden.

## Sponsoring en relatiegeschenken

Het Metis ontvangt geen sponsoring. Zie de [MSA-integriteitscode](#).

# Contactgegevens

## Metis Montessori Lyceum

### Afdeling vwo/havo

Mauritskade 58  
1092 AD Amsterdam  
Telefoon: (020) 59 79 300

### Afdeling Kiem Montessori mavo/havo

Tweede Oosterparkstraat 33  
1091 HV Amsterdam  
Telefoon: (020) 59 79 340

Website: [www.hetmml.nl](http://www.hetmml.nl)  
E-mail: [info.mml@msa.nl](mailto:info.mml@msa.nl)

## Schooladministratie

Op werkdagen bereikbaar van  
08.30 - 16.30 uur via het algemene  
telefoonnummer (020) 59 79 300

### Leerlingenadministratie havo/vwo onderbouw

Saskia Klouth  
E-mail: [s.klouth@msa.nl](mailto:s.klouth@msa.nl)

### Leerlingenadministratie havo/vwo en bovenbouw

Esther Goldstein  
E-mail: [e.goldstein@msa.nl](mailto:e.goldstein@msa.nl)

## Verzuimadministratie

Frederik de Ruiter  
E-mail: [mml.verzuimmeldingen@msa.nl](mailto:mml.verzuimmeldingen@msa.nl)

## Directeur

Hüseyin Asma

## Schoolleider

Tynke Mulder  
E-mail: [t.mulder@msa.nl](mailto:t.mulder@msa.nl)

## Managementassistenten

Marije Klopper  
E-mail: [m.klopper@msa.nl](mailto:m.klopper@msa.nl)  
Renate Klinkenberg  
E-mail: [r.klinkenberg@msa.nl](mailto:r.klinkenberg@msa.nl)

### Deelschoolleider havo/vwo onderbouw

Lotte Tieman

E-mail: [l.tieman@msa.nl](mailto:l.tieman@msa.nl)

### Leerjaarcoördinator onderbouw

Naomi van Beek

E-mail: [n.beek@msa.nl](mailto:n.beek@msa.nl)

### Deelschoolleider havo/vwo bovenbouw

Jiska Kniep

E-mail: [j.kniep@msa.nl](mailto:j.kniep@msa.nl)

### Leerjaarcoördinatoren bovenbouw

#### 4v en 5v

Bianca Graat

E-mail: [b.graat@msa.nl](mailto:b.graat@msa.nl)

#### 5h en 6v

Halit Solmaz

E-mail: [h.solmaz@msa.nl](mailto:h.solmaz@msa.nl)

### Deelschoolleider Kiem Montessori mavo/havo

Ümit Ardic

E-mail: [u.ardic@msa.nl](mailto:u.ardic@msa.nl)

### Leerjaarcoördinator Kiem leerjaar 1 en 2

Linda Westera

E-mail: [l.westera@msa.nl](mailto:l.westera@msa.nl)

### Leerjaarcoördinator Kiem leerjaar 3 en 4

Asir Pinarbasi

E-mail: [a.pinarbasi@msa.nl](mailto:a.pinarbasi@msa.nl)

### Examensecretaris

Marijke Laverman

E-mail: [m.laverman@msa.nl](mailto:m.laverman@msa.nl)

### Decanaat

Luuk van Dijk en Selim Bakir

E-mail: [mml.decaaat@msa.nl](mailto:mml.decaaat@msa.nl)



### Interne vertrouwenspersonen havo/vwo

Ineke Bosman

E-mail: [i.bosman@msa.nl](mailto:i.bosman@msa.nl)

Ömer Demirözcan

E-mail: [o.demirozcan@msa.nl](mailto:o.demirozcan@msa.nl)

### Externe vertrouwenspersoon

Sophie Drenth

[sophie@devp.nl](mailto:sophie@devp.nl)

(085) 0202975

### Ondersteuningscoördinator havo/vwo

Gülşen Comlekci

E-mail: [g.comlekci@msa.nl](mailto:g.comlekci@msa.nl)

### Anti-pestcoördinator havo/vwo

Simone van Gog

E-mail: [s.gog@msa.nl](mailto:s.gog@msa.nl)

Serap Kabakci

E-mail: [s.kabakci@msa.nl](mailto:s.kabakci@msa.nl)

### Coördinator Special Class

Avalon de Vriendt

E-mail: [a.vriendt@msa.nl](mailto:a.vriendt@msa.nl)

Vertrouwensinspecteurs

Met klachten over seksuele intimidatie, seksueel misbruik, ernstig psychisch of fysiek geweld, discriminatie en extremisme kunt u contact opnemen met het meldpunt vertrouwensinspecteurs (0900) 11 13 111 (lokaal tarief).

### Vragen over onderwijs

Voor vragen over onderwijs kunt u contact opnemen met de Inspectie van het Onderwijs, telefoonnummer 0800 80 51 (gratis) of via:

### Inspectie van het onderwijs

E-mail: [info@owinsp.nl](mailto:info@owinsp.nl)

Website: [onderwijsinspectie.nl](http://onderwijsinspectie.nl)

### Onderwijsgeschillen

Telefoon: (030) 28 09 590

Postadres: 85191

3508 AD Utrecht

Website: [onderwijsgeschillen.nl](http://onderwijsgeschillen.nl)

### Leerplichtambtenaren

De leerplichtambtenaar voor beide locaties is Lisa Zaslavskaja

E-mail: [l.zaslavskaja@amsterdam.nl](mailto:l.zaslavskaja@amsterdam.nl)

tel.: (020) 2518010

### Samenwerkingsverband

Het Metis is aangesloten bij het Samenwerkingsverband voortgezet onderwijs Amsterdam-Diemen.

### Docenten en ondersteunend personeel zijn bereikbaar per e-mail

E-mailadres: voorletter.achternaam (zonder tussenvoegsel)@msa.nl.

Voorbeeld: *Luuk van Dijk* wordt

[l.dijk@msa.nl](mailto:l.dijk@msa.nl)

